



# Местная администрация внутригородского Муниципального образования Санкт-Петербурга Муниципального округа УРИЦК

## ПОСТАНОВЛЕНИЕ

05.07.2018г.

№ 26

«Об утверждении Административного регламента по предоставлению Местной администрацией Муниципального образования внутригородского Муниципального образования Санкт-Петербурга Муниципального округа УРИЦК, осуществляющими отдельные государственные полномочия Санкт-Петербурга по организации и осуществлению деятельности по опеке и попечительству, назначению и выплате денежных средств на содержание детей, находящихся под опекой или попечительством, и денежных средств на содержание детей, переданных на воспитание в приемные семьи, в Санкт-Петербурге, государственной услуги по назначению помощника совершеннолетнему дееспособному гражданину, нуждающегося в установлении патронажа».

Местная администрация внутригородского Муниципального образования Санкт-Петербурга Муниципального округа УРИЦК постановляет:

1. Утвердить:

1.1. Административный регламент по предоставлению Местной администрацией Муниципального образования внутригородского Муниципального образования Санкт-Петербурга Муниципального округа УРИЦК, осуществляющими отдельные государственные полномочия Санкт-Петербурга по организации и осуществлению деятельности по опеке и попечительству, назначению и выплате денежных средств на содержание детей, находящихся под опекой или попечительством, и денежных средств на содержание детей, переданных на воспитание в приемные семьи, в Санкт-Петербурге, государственной услуги по назначению помощника совершеннолетнему дееспособному гражданину, нуждающегося в установлении патронажа.

1.2. Считать утратившим силу Постановление № 13 от 25.02.2013 года «Об утверждении Административного регламента по предоставлению Местной администрацией Муниципального образования внутригородского Муниципального образования Санкт-Петербурга Муниципального округа УРИЦК, осуществляющими отдельные государственные полномочия Санкт-Петербурга по организации и осуществлению деятельности по опеке и попечительству, назначению и выплате денежных средств на содержание детей, находящихся под опекой или попечительством, и денежных средств на содержание детей, переданных на воспитание в приемные семьи, в Санкт-Петербурге, государственной услуги по назначению помощника совершеннолетнему дееспособному гражданину, нуждающегося в установлении патронажа».

2. Постановление вступает в силу с момента его официального опубликования (обнародования).

3. Контроль за выполнением настоящего постановления оставляю за главой Местной администрации.

Глава Местной  
администрации

И.В.Миронов

**Административный регламент  
по предоставлению Местной администрацией внутригородского Муниципального  
образования Санкт-Петербурга Муниципального округа УРИЦК,  
осуществляющими отдельные государственные полномочия Санкт-Петербурга по  
организации и осуществлению деятельности по опеке и попечительству, назначению  
и выплате денежных средств на содержание детей, находящихся под опекой или  
попечительством, и денежных средств на содержание детей, переданных на  
воспитание в приемные семьи, в Санкт-Петербурге, государственной услуги по  
назначению помощника совершеннолетнему дееспособному гражданину,  
нуждающиеся в установлении патронажа**

**1. Общие положения**

1.1. Предметом регулирования настоящего Административного регламента являются отношения, возникающие между заявителями и Местной администрацией внутригородского Муниципального образования Санкт-Петербурга Муниципального округа УРИЦК (далее – Администрация), сроки и последовательность административных процедур (действий) органов опеки и попечительства внутригородских муниципальных образований Санкт-Петербурга, при предоставлении государственной услуги по установлению патронажа над совершеннолетним дееспособным гражданином.

1.2. Блок-схема предоставления государственной услуги приведена в приложении № 1 к настоящему Административному регламенту.

1.3. Заявители, а также лица, имеющие право выступать от их имени.

1.3.1. Заявителями являются граждане Российской Федерации.

1.4. Требования к порядку информирования и предоставления государственной услуги.

1.4.1. В предоставлении государственной услуги участвуют:

1.4.1.1. Санкт-Петербургское государственное казенное учреждение «Многофункциональный центр предоставления государственных услуг» (далее – Многофункциональный центр).

Места нахождения и графики работы подразделений Многофункционального центра приведены в Приложении № 3.

1.4.1.2. Информацию об исполнительных органах государственной власти Санкт-Петербурга и организациях, участвующих в предоставлении государственной услуги заявители могут получить следующими способами:

1.4.1.3. По телефонам, указанным в Приложении № 2 к настоящему регламенту.

1.4.1.4. В Центре телефонного обслуживания Многофункционального центра, указанному в Приложении 3 к настоящему Административному регламенту.

Адрес: 191124, Санкт-Петербург, ул. Красного Текстильщика, д. 10-12, литера О.

График работы: понедельник-четверг с 9.00 до 18.00 (в пятницу - до 17.00), перерыв с 13.00 до 13.48, выходные дни – суббота, воскресенье.

Места нахождения и графики работы подразделений Многофункционального центра приведены в приложении № 2 к настоящему Административному регламенту.

Центр телефонного обслуживания – 573-90-00.



Справочные телефоны подразделений Многофункционального центра приведены в приложении № 3 к настоящему Административному регламенту.

Адрес сайта и электронной почты: [www.gu.spb.ru/mfc/](http://www.gu.spb.ru/mfc/), e-mail: [knz@mfcspb.ru](mailto:knz@mfcspb.ru).

1.4.1.5. Посредством письменных обращений в орган опеки и попечительства, Многофункциональный центр и его подразделения.

1.4.1.6. На стендах в местах предоставления государственной услуги.

1.4.1.7. На Портале «Государственные услуги в Санкт-Петербурге» ([www.gu.spb.ru](http://www.gu.spb.ru)) в сети Интернет на официальных сайтах органов (организаций), указанных в пункте 1.4.1.

1.4.2. Перед предоставлением государственной услуги заявителям необходимо обратиться в следующие органы (организации):

к терапевту - медицинское заключение лечебно-профилактического учреждения о результатах освидетельствования гражданина выразившего желание быть помощником;

к работодателю, председателю ТСЖ, руководителю учебного заведения - характеристика с места работы (учебы, места жительства).

## II. Стандарт предоставления государственной услуги

2.1. Наименование государственной услуги: установление патронажа над совершеннолетним дееспособным гражданином.

Краткое наименование государственной услуги: установление патронажа над совершеннолетним дееспособным гражданином.

2.2. Государственная услуга предоставляется Администрацией, на территории которой проживает совершеннолетний дееспособный гражданин, нуждающийся в установлении над ним патронажа, во взаимодействии с Многофункциональным центром.

2.3. Результатами предоставления государственной услуги являются:  
издание Постановления Администрации об установлении патронажа над совершеннолетним дееспособным гражданином:

на бумажном носителе – ответ (письмо) о предоставлении государственной услуги выдается лично заявителю Администрацией или Многофункциональным центром либо направляется через отделения федеральной почтовой связи;

в форме электронного документа - путем отправки по электронной почте либо через Портал.

2.4. Сроки предоставления государственной услуги:

Решение об установлении патронажа над совершеннолетним дееспособным гражданином принимается Администрацией в течение 30 дней со дня получения от заявителя заявления и документов, указанных в пункте 2.6 настоящего Регламента.

В случае направления Администрацией межведомственных запросов и получения ответов на них срок предоставления государственной услуги может быть увеличен в соответствии с действующим законодательством.

2.5. Перечень нормативных правовых актов, регулирующих отношения, возникающие в связи с предоставлением государственной услуги:

Гражданский кодекс Российской Федерации;

Федеральный закон от 27.07.2010 № 210-ФЗ «Об организации предоставления государственных и муниципальных услуг»;

Федеральный закон от 27.07.2006 № 152-ФЗ «О персональных данных»;

Федеральный закон от 06.04.2011 № 63-ФЗ «Об электронной подписи»;

Закон Санкт-Петербурга от 31.10.2007 № 536-109 «О наделении органов местного самоуправления в Санкт-Петербурге отдельными государственными полномочиями Санкт-Петербурга по организации и осуществлению деятельности по опеке и попечительству, назначению и выплате денежных средств на содержание детей,



находящихся под опекой или попечительством, и денежных средств на содержание детей, переданных на воспитание в приемные семьи, в Санкт-Петербурге»;

постановление Правительства Санкт-Петербурга от 16.09.2008 № 1182 «О Комитете по социальной политике Санкт-Петербурга»;

постановление Правительства от 23.12.2011 № 1753 «О порядке межведомственного информационного взаимодействия при предоставлении государственных и муниципальных услуг исполнительными органами государственной власти Санкт-Петербурга и органами местного самоуправления в Санкт-Петербурге, а также услуг государственных учреждений, подведомственных исполнительным органам государственной власти Санкт-Петербурга, и других организаций, в которых размещается государственное задание (заказ)».

2.6. Исчерпывающий перечень документов, необходимых в соответствии с нормативными правовыми актами для предоставления государственной услуги, подлежащих представлению заявителем:

заявление совершеннолетнего дееспособного гражданина, который по состоянию здоровья не может самостоятельно осуществлять и защищать свои права и исполнять свои обязанности по форме согласно приложению № 3;

заявление гражданина о согласии на назначение его помощником по форме согласно приложению № 4;

документ, подтверждающий, что совершеннолетний дееспособный гражданин нуждается в посторонней помощи (справка от терапевта о том, что гражданин нуждается в постоянной посторонней помощи);

паспорт дееспособного гражданина, который по состоянию здоровья не может самостоятельно осуществлять и защищать свои права и исполнять свои обязанности;

паспорт гражданина, выразившего желание быть помощником;

характеристика с места работы (учебы, места жительства) гражданина выразившего желание быть помощником (характеристика с места работы от руководителя, либо характеристика с места учебы от руководителя учебного заведения, либо характеристика с места жительства от председателя ТСЖ, начальника жилищно-эксплуатационной службы);

медицинское заключение лечебно-профилактического учреждения о результатах освидетельствования гражданина выразившего желание быть помощником (заключение терапевта о состоянии здоровья гражданина выразившего желание быть помощником);

справка о регистрации по месту пребывания гражданина, который по состоянию здоровья не может самостоятельно осуществлять и защищать свои права и исполнять свои обязанности;

справка о регистрации по месту пребывания гражданина выразившего желание быть помощником.

2.7. Исчерпывающий перечень документов, необходимых в соответствии с нормативными правовыми актами для предоставления государственной услуги, которые находятся в распоряжении исполнительных органов государственной власти Санкт-Петербурга, иных органов и организаций, участвующих в предоставлении государственной услуги, и которые заявитель вправе представить:

справка о регистрации по месту жительства гражданина, который по состоянию здоровья не может самостоятельно осуществлять и защищать свои права и исполнять свои обязанности (в отношении жилых помещений, ведение регистрационного учета граждан по месту жительства в которых в части, возложенной на жилищные организации, осуществляют Санкт-Петербургские государственные казенные учреждения – районные жилищные агентства).

справка о регистрации по месту жительства гражданина выразившего желание быть помощником (в отношении жилых помещений, ведение регистрационного учета граждан по месту жительства в которых в части, возложенной на жилищные организации,



осуществляют Санкт-Петербургские государственные казенные учреждения – районные жилищные агентства).

акт обследования жилищно-бытовых условий гражданина, который по состоянию здоровья не может самостоятельно осуществлять и защищать свои права и исполнять свои обязанности, а также гражданина выразившего желание быть помощником (акт обследования жилищно-бытовых условий гражданина из отдела опеки и попечительства Администрации);

2.7.1. При предоставлении государственной услуги запрещено требовать от заявителя:

представления документов и информации или осуществления действий, представление или осуществление которых не предусмотрено нормативными правовыми актами, регулирующими отношения, возникающие в связи с предоставлением государственной услуги;

представления документов и информации, которые находятся в распоряжении органов, предоставляющих государственную услугу, иных государственных органов, органов местного самоуправления и организаций, в соответствии с нормативными правовыми актами Российской Федерации, нормативными правовыми актами субъектов Российской Федерации и муниципальными правовыми актами.

2.8. Оснований для отказа в приеме документов, необходимых для предоставления государственной услуги, действующим законодательством Российской Федерации и Санкт-Петербурга не предусмотрено.

2.9. Оснований для приостановления и (или) отказа в предоставлении государственной услуги действующим законодательством не предусмотрено.

2.10. Услуги, необходимые и обязательные для предоставления государственной услуги, в том числе сведения о документе (документах), выдаваемом (выдаваемых) организациями, участвующими в предоставлении государственной услуги отсутствуют.

2.11. Плата за предоставление государственной услуги не взимается.

2.12. Максимальный срок ожидания в очереди (при ее наличии) при подаче заявления о предоставлении государственной услуги и при получении результата государственной услуги в отделе опеки и попечительства Администрации не должен превышать сорока минут.

2.13. Регистрация заявления осуществляется отделом опеки и попечительства Администрации в течение одного рабочего дня с момента получения документов, указанных в пункте 2.6 настоящего Регламента.

2.13.1. Срок и порядок регистрации заявления о предоставлении государственной услуги:

При личном обращении заявителя в отдел опеки и попечительства Администрации регистрация заявления о предоставлении государственной услуги осуществляется специалистом отдела опеки и попечительства в присутствии заявителя.

Срок регистрации запроса заявителя в отделе опеки и попечительства Администрации составляет не более 30 минут.

Срок регистрации запроса заявителя о предоставлении государственной услуги через Портал в течение суток.

2.13.2. При личном обращении заявителя в Многофункциональный центр заявление о предоставлении государственной услуги регистрируется специалистом Многофункционального центра в присутствии заявителя, которому выдается расписка с регистрационным номером, присвоенном межведомственной автоматизированной системой «Обеспечение деятельности многофункционального центра предоставления государственных услуг в Санкт-Петербурге и предоставления государственных услуг через портал государственных услуг в Санкт-Петербурге».



Срок регистрации запроса о предоставлении государственной услуги в Многофункциональном центре составляет 15 минут.

2.14. Требования к помещениям, в которых предоставляются государственные услуги, к месту ожидания и приема заявителей, размещению и оформлению визуальной, текстовой и мультимедийной информации о порядке предоставления государственной услуги.

2.14.1. Помещения, в которых предоставляются государственные услуги, место ожидания, должны иметь площади, предусмотренные санитарными нормами и требованиями к рабочим (офисным) помещениям, где оборудованы рабочие места с использованием персональных компьютеров и копировальной техники, и места для приема посетителей, а также должны быть оборудованы стульями и столами, иметь писчие принадлежности (карандаши, авторучки, бумагу) для заполнения запросов о предоставлении государственной услуги и производству вспомогательных записей (памяток, пояснений).

Помещения, в которых предоставляются государственные услуги, место ожидания, должны быть доступны для инвалидов и соответствовать требованиям Приказа Министерства регионального развития Российской Федерации «Об утверждении свода правил «СНиП 35-01-2001 «Доступность зданий и сооружений для маломобильных групп населения (СП 59.13330.2012)» от 27 декабря 2011 года № 605.

2.14.2. На информационных стендах Администрации, размещаемых в местах приема граждан, и на официальном сайте Правительства Санкт-Петербурга содержится следующая информация:

наименование государственной услуги;

график (режим) работы Администрации, исполнительных органов государственной власти Санкт-Петербурга и организаций осуществляющих прием и консультации заявителей по вопросам предоставления государственной услуги;

адрес Администрации, исполнительных органов государственной власти Санкт-Петербурга и организаций, участвующих в предоставлении государственной услуги;

контактная информация об Администрации, исполнительных органах государственной власти Санкт-Петербурга и организациях, участвующих в предоставлении государственной услуги;

порядок предоставления государственной услуги;

последовательность посещения заявителем исполнительных органов государственной власти Санкт-Петербурга и организаций, участвующих в предоставлении государственной услуги;

перечень категорий граждан, имеющих право на получение государственной услуги;

перечень документов, необходимых для получения государственной услуги;

образец заполнения заявления на получение государственной услуги;

порядок записи на прием к должностному лицу.

2.15. Показатели доступности и качества государственной услуги, в том числе количество взаимодействий заявителя с должностными лицами при предоставлении государственной услуги и их продолжительность, возможность получения государственной услуги на базе Многофункционального центра, возможность получения информации о ходе предоставления государственной услуги, в том числе с использованием информационно-коммуникационных технологий, возможность получения государственной услуги в электронном виде (если это не запрещено законодательством Российской Федерации и Санкт-Петербурга) с указанием этапов перехода на предоставление услуг в электронном виде, определенных Правительством Санкт-Петербурга, и иные показатели качества и доступности предоставления государственной услуги.

2.15.1. Показатели доступности и качества государственной услуги:



2.15.2. Количество взаимодействий заявителя с Администрацией, а также иными органами и организациями, участвующими в предоставлении государственной услуги – не более 2.

2.15.3. Продолжительность взаимодействия должностных лиц при предоставлении государственной услуги указаны в разделе 3 настоящего Регламента.

2.15.4. Способы предоставления государственной услуги заявителю:

непосредственно при посещении Администрации;

в подразделении Многофункционального центра;

в электронном виде (посредством Портала в соответствии с этапами предоставления государственной услуги, определенными распоряжением Правительства Санкт-Петербурга от 22.03.2011 № 8-рп).

2.15.5. В случае направления заявителем заявления и документов, необходимых для предоставления государственной услуги, через Портал с прохождением промежуточных этапов предоставления государственной услуги заявитель может ознакомиться на Портале (в соответствии с этапами предоставления государственной услуги, определенными распоряжением Правительства Санкт-Петербурга от 22.03.2011 № 8-рп).

2.15.6. Сроки промежуточного информирования заявителя о результатах предоставления государственной услуги действующим законодательством не предусмотрены.

2.15.7. Количество документов, необходимых для предоставления заявителем в целях получения государственной услуги: от 9 до 12.

2.15.8. Количество документов (информации), которую отдел опеки и попечительства Администрации запрашивает без участия заявителя: от 0 до 3.

2.15.9. Количество услуг, являющихся необходимыми и обязательными для предоставления государственной услуги: 0.

2.15.10. Административные процедуры в рамках предоставления государственной услуги, осуществляемые в электронном виде, осуществляются отделом опеки и попечительства Администрации в соответствии с этапами предоставления государственной услуги, определенными распоряжением Правительства Санкт-Петербурга от 22.03.2011 № 8-рп.

2.15.11. Срок предоставления государственной услуги – решение о предоставлении государственной услуги принимается отделом опеки и попечительства Администрации не позднее 15 дней с момента поступления обращения и предоставления всех необходимых документов.

2.15.12. Порядок осуществления контроля за предоставлением государственной услуги, со стороны граждан, их объединений и организаций осуществляется в соответствии с действующим законодательством.

2.16. Иные требования.

2.16.1. Информация по вопросам предоставления государственной услуги доводится до сведения заявителей, иных заинтересованных лиц по их письменным и устным обращениям.

Отделом опеки и попечительства Администрации принимаются обращения в письменном виде свободной формы. В письменном обращении указываются: наименование структурного подразделения либо фамилия, имя, отчество соответствующего должностного лица, а также фамилия, имя, отчество заявителя, почтовый адрес, по которому должны быть направлены ответ, уведомление о переадресации обращения, суть обращения, подпись заявителя и дата.

В случае необходимости в подтверждение изложенных в письменном обращении фактов к письменному обращению прилагаются документы и материалы либо их копии.

Ответ на письменное обращение дается в простой, четкой, понятной форме с указанием фамилии и инициалов, номера телефона специалиста, оформившего ответ.



При ответах на телефонные звонки и устные обращения специалист подробно и в корректной форме информирует обратившееся лицо по вопросу предоставления государственной услуги.

Ответ на телефонный звонок начинается с информации о наименовании органа, в который позвонило обратившееся лицо, фамилии, имени, отчестве и должности специалиста, принявшего телефонный звонок.

Во время разговора специалист четко произносит слова, избегает параллельных разговоров с окружающими людьми и не прерывает разговор по причине поступления звонка на другой аппарат;

Специалист, осуществляющий устную консультацию, принимает все необходимые меры для ответа, в том числе и с привлечением других специалистов.

В случае если специалист, к которому обратилось лицо, не может ответить на данный вопрос в настоящий момент, он предлагает обратившемуся лицу назначить другое удобное для гражданина время для консультации.

В конце консультации специалист кратко подводит итог и перечисляет действия, которые следует предпринять обратившемуся лицу.

Ответ на письменное обращение дается в простой, четкой, понятной форме с указанием фамилии и инициалов, номера телефона специалиста, оформившего ответ.

2.16.2. По справочным номерам телефонов, указанным в пункте 1.4.1 настоящего Регламента, предоставляется следующая информация, связанная с предоставлением государственной услуги:

- перечень исполнительных органов государственной власти Санкт-Петербурга и организаций, участвующих в предоставлении государственной услуги;

- график (режим) работы Администрации и организаций, участвующих в предоставлении государственной услуги и осуществляющих прием и консультации заявителей по вопросам предоставления государственной услуги;

- адрес Администрации и организаций, участвующих в предоставлении государственной услуги;

- контактная информация об Администрации и организациях, участвующих в предоставлении государственной услуги;

- категории граждан, имеющие право на получение государственной услуги;

- перечень документов, необходимых для получения государственной услуги;

- срок принятия решения о предоставлении государственной услуги;

- о текущих административных действиях, предпринимаемых по обращению заявителя;

- о принятом решении по конкретному письменному обращению;

- порядок обжалования действий (бездействия) должностных лиц, а также принимаемых ими решений при предоставлении государственной услуги;

- порядок записи на прием к должностному лицу.

2.16.3. Государственная услуга может предоставляться посредством Многофункционального центра на основании соглашения о взаимодействии.

2.16.3.1. Многофункциональный центр осуществляет:

- взаимодействие с органами государственной власти и организациями, участвующими в предоставлении государственных услуг;

- информирование граждан и организаций по вопросам предоставления государственных услуг;

- прием и выдачу документов, необходимых для предоставления государственных услуг;

- обработку персональных данных, связанных с предоставлением государственных услуг.

Прием и выдачу документов, необходимых для предоставления государственной услуги, осуществляют структурные подразделения Многофункционального центра,



адреса, справочные телефоны, график работы, адреса электронной почты которых приведены в приложении № 2 к настоящему Регламенту.

Действия (бездействие) должностных лиц Многофункционального центра, могут быть обжалованы руководителем Многофункционального центра.

2.16.3.2. В случае подачи документов в отдел опеки и попечительства Администрации посредством Многофункционального центра специалист Многофункционального центра, осуществляющий прием документов, представленных для получения государственной услуги:

а) определяет предмет обращения;

б) проводит проверку полномочий лица, подающего документы;

в) принимает от лица, подающего документы, заявление на предоставление государственной услуги, содержащее также согласие на обработку данных;

г) проводит проверку соответствия документов требованиям, указанным в пункте 2.6 настоящего Регламента;

д) осуществляет сканирование представленных документов, формирует электронное дело, все документы которого связываются единым уникальным идентификационным кодом, позволяющим установить принадлежность документов конкретному заявителю и виду обращения за государственной услугой;

е) заверяет электронное дело своей электронной подписью (далее - ЭП);

ж) направляет копии документов и реестр документов в отдел опеки и попечительства Администрации:

в электронном виде (в составе пакетов электронных дел) в течение двух рабочих дней со дня обращения заявителя в Многофункциональный центр;

на бумажных носителях (в случае необходимости обязательного предоставления оригиналов документов) – в течение двух рабочих дней со дня обращения заявителя в Многофункциональный центр.

По окончании приема документов специалист Многофункционального центра выдает заявителю расписку о приеме документов.

2.16.3.3. При обращении заявителя в отдел опеки и попечительства Администрации посредством Многофункционального центра, при наличии в обращении указания заявителя

на получение ответа по результатам рассмотрения представленных документов через Многофункциональный центр, специалист отдела опеки и попечительства Администрации, ответственный за подготовку ответа по результатам рассмотрения представленных заявителем документов, направляет необходимые документы (справки, письма, решения и др.) в Многофункциональный центр для их последующей передачи заявителю:

в электронном виде в течение одного рабочего дня со дня их регистрации в отделе опеки и попечительства Администрации;

на бумажном носителе – в срок не более трех дней со дня их регистрации в отделе опеки и попечительства Администрации.

2.16.3.4. Специалист Многофункционального центра, ответственный за выдачу документов, полученных из отдела опеки и попечительства Администрации по результатам рассмотрения представленных заявителем документов, в день их получения от отдела опеки и попечительства Администрации сообщает заявителю о принятом решении по телефону (с записью даты и времени телефонного звонка), а также о возможности получения документов в Многофункциональном центре, если иное не предусмотрено в разделе III настоящего Регламента.

2.16.3.5. Контроль за соблюдением специалистами Многофункционального центра последовательности действий, указанных в пункте 2.15.3 настоящего Регламента, осуществляется руководителем соответствующего структурного подразделения Многофункционального центра.



Контроль за соблюдением положений настоящего Регламента в части, касающейся участия в предоставлении государственной услуги Многофункциональным центром, осуществляется в соответствии с соглашением о взаимодействии.

2.16.4. Государственная услуга может быть получена в электронной форме в соответствии с Планом перехода на предоставление исполнительными органами государственной власти Санкт-Петербурга государственных услуг в электронном виде, утвержденным распоряжением Правительства Санкт-Петербурга от 22.03.2011 № 8-рп «О мероприятиях по переходу на предоставление исполнительными органами государственной власти Санкт-Петербурга государственных услуг в электронном виде».

В электронном виде государственную услугу можно получить с помощью Портала.

Этапы перехода на предоставление услуг в электронном виде:

1-й этап - размещение информации об услуге в Сводном реестре государственных услуг и на Едином портале государственных;

2-й этап - размещение на Едином портале государственных услуг форм заявлений и иных документов, необходимых для получения соответствующих услуг, и обеспечение доступа к ним для копирования и заполнения в электронном виде;

3-й этап - обеспечение возможности для заявителей в целях получения услуги представлять документы в электронном виде с использованием Единого портала государственных услуг;

4-й этап - обеспечение возможности для заявителей осуществлять с использованием Единого портала государственных услуг мониторинг хода предоставления услуги;

5-й этап - обеспечение возможности получения результатов предоставления услуги в электронном виде на Едином портале государственных услуг, если это не запрещено федеральным законом.

Электронные заявления (заявки) отправляются через «Электронную приемную» Портала с использованием «логина» и «пароля» заявителя, а также могут быть подписаны заявителем электронной подписью или заверены универсальной электронной картой.

В случае, если после направления заявителем электронного заявления (заявки) необходимо посещение заявителем отдела опеки и попечительства Администрации, то для заявителя, отправившего электронную заявку, специалист отдела опеки и попечительства Администрации, формирует приглашение на прием, которое отображается в браузере заявителя. Приглашение содержит необходимую информацию с указанием: адреса отдела опеки и попечительства Администрации либо Многофункционального центра, в которые необходимо обратиться заявителю, даты и времени приема, номера очереди, идентификационного номера приглашения, а также перечня документов, которые необходимо предоставить на приеме.

В случае, если обязательное посещение заявителем отдела опеки и попечительства Администрации (Многофункционального центра) не требуется, то посредством Портала осуществляется мониторинг хода предоставления государственной услуги, а также информирование заявителя о результате предоставления государственной услуги в соответствии с этапами предоставления государственной услуги в электронном виде.

### **III. Состав, последовательность и сроки выполнения административных процедур, требования к порядку их выполнения.**

3.1. Описание последовательности административных процедур при предоставлении государственной услуги:

прием заявления и документов, необходимых для предоставления государственной услуги;

подготовка и направление межведомственного запроса о предоставлении документов, необходимых для предоставления государственной услуги, находящихся в



распоряжении органов государственной власти и организаций, в том числе с использованием единой системы межведомственного электронного взаимодействия;  
выход в адрес для составления акта обследования жилищно-бытовых условий;  
принятие решения отделом опеки и попечительства Администрации об установлении патронажа над совершеннолетним дееспособным гражданином.

3.2. Наименование административной процедуры: прием заявления и документов, необходимых для предоставления государственной услуги.

3.2.1. События (юридические факты), являющиеся основанием для начала административной процедуры: поступление (посредством личного обращения заявителя либо от Многофункционального центра) заявления и прилагаемых документов, указанных в пункте 2.6 настоящего Регламента (далее – комплект документов).

3.2.2. Ответственным за выполнение административной процедуры является специалист отдела опеки и попечительства Администрации.

3.2.3. Содержание и продолжительность выполнения административной процедуры.

Специалист отдела опеки и попечительства Администрации, ответственный за прием заявления и документов, необходимых для предоставления государственной услуги, при обращении заявителей в отдел опеки и попечительства Администрации:

определяет предмет обращения;

устанавливает личность заявителя и его полномочия;

консультирует заявителя о порядке оформления заявления и проверяет правильность его оформления. По просьбе заявителя, не способного по состоянию здоровья либо в силу иных причин собственноручно оформить заявление, заявление может быть оформлено специалистом отдела опеки и попечительства Администрации, ответственным за прием документов, о чем на заявлении делается соответствующая запись;

определяет необходимость и способ информирования заявителя о принятом решении по предоставлению государственной услуги (в устной либо письменной форме, в том числе через Многофункциональный центр), о чем на заявлении делается соответствующая запись;

ксерокопирует документы (в случае необходимости) для формирования личного дела, заверяет копии документов. Копии заверяются подписью лица, ответственного за прием документов, с указанием его должности, фамилии и инициалов, а также даты заверения копии;

фиксирует факт приема документов, указанных в пункте 2.6 настоящего Регламента, в журнале регистрации;

выдает заявителю расписку о приеме документов с указанием их перечня и даты приема;

Специалист отдела опеки и попечительства Администрации, ответственный за прием заявления и документов, необходимых для предоставления государственной услуги, посредством Многофункционального центра:

получает копии документов и реестр документов из Многофункционального центра:

а) на бумажных носителях (в случае необходимости обязательного представления оригиналов документов);

передает комплект документов заявителя для принятия решения специалисту отдела опеки и попечительства Администрации, ответственному за подготовку проекта постановления.

Продолжительность административной процедуры не должна превышать трех рабочих дней.



3.2.4. Критериями принятия решения в рамках административной процедуры является соответствие комплекта документов, требованиям установленным Гражданским кодексом Российской Федерации и настоящим Регламентом.

3.2.5. Результат административной процедуры:

выдача заявителю расписки о приеме документов с указанием их перечня и даты приема:

передача специалистом отдела опеки и попечительства Администрации, ответственным за прием заявления и документов, необходимых для предоставления государственной услуги, комплекта документов специалисту отдела опеки и попечительства Администрации, ответственному за подготовку проекта постановления об установлении патронажа.

3.2.6. Способ фиксации результата выполнения административной процедуры: регистрация заявления и документов в журнале регистрации.

3.3. Наименование административной процедуры: подготовка и направление межведомственного запроса о предоставлении документов, необходимых для предоставления государственной услуги, находящихся в распоряжении органов государственной власти и организаций, в том числе с использованием единой системы межведомственного электронного взаимодействия.

3.3.1. События (юридические факты), являющиеся основанием для начала административной процедуры: установление необходимости направления межведомственного запроса при приеме документов заявителя, получение копии заявления с соответствующей записью специалистом органа местного самоуправления, ответственным за подготовку, направление межведомственных запросов и получение ответов на них, от специалиста органа местного самоуправления, ответственного за прием заявления и документов, необходимых для предоставления государственной услуги.

3.3.2. В рамках административной процедуры специалист отдела опеки и попечительства Администрации, ответственный за подготовку, направление межведомственных запросов и получение ответов на них, осуществляет следующие административные действия:

определяет состав документов (информации), подлежащих получению по межведомственным запросам, и органы (организации), в которые должны быть направлены межведомственные запросы;

подготавливает проекты межведомственных запросов, в том числе в форме электронного документа;

представляет проекты межведомственных запросов на подпись лицу, уполномоченному подписывать межведомственные запросы, в том числе с использованием электронной подписи;

направляет межведомственные запросы в СПб ГКУ ЖА посредством автоматизированной информационной системы «Население. Жилой фонд»; Администрации;

получает ответы на межведомственные запросы;

анализирует документы (информацию), полученные в рамках межведомственного взаимодействия (ответы на межведомственные запросы), на соответствие направленному межведомственному запросу;

передает полученные документы (информацию) специалисту отдела опеки и попечительства Администрации, ответственному за подготовку постановления об установлении патронажа.

Межведомственный запрос должен содержать следующие сведения:

наименование органа (организации), направляющего межведомственный запрос;

наименование органа (организации), в адрес которого направляется межведомственный запрос;



наименование услуги, для предоставления которой необходимо представление документа и(или) информации, а также, если имеется, номер (идентификатор) такой услуги в реестре государственных услуг или реестре муниципальных услуг;

указание на положения нормативного правового акта, которыми установлено представление документа и(или) информации, необходимых для предоставления услуги, и указание на реквизиты данного нормативного правового акта;

сведения, необходимые для представления документа и(или) информации, установленные настоящим Регламентом;

контактная информация для направления ответа на межведомственный запрос;

дата направления межведомственного запроса и срок ожидаемого ответа на межведомственный запрос;

фамилия, имя, отчество и должность лица, подготовившего и направившего межведомственный запрос, его подпись, в том числе электронная подпись, а также номер служебного телефона и(или) адрес электронной почты данного лица для связи.

Межведомственный запрос направляется:

посредством региональной системы межведомственного электронного взаимодействия Санкт-Петербурга (далее - РСМЭВ);

по электронной почте;

иными способами, не противоречащими законодательству.

Датой направления межведомственного запроса считается дата регистрации исходящего запроса системой управления РСМЭВ, либо дата отправки документа с межведомственным запросом по электронной почте. В случае направления межведомственного запроса иными способами, предусмотренными законодательством, днем направления межведомственного запроса считается дата почтового отправления.

Если ответ на межведомственный электронный запрос не получен в течение 5 рабочих дней, специалист отдела опеки и попечительства Администрации, ответственный за подготовку, направление межведомственных запросов и получение ответов на них:

направляет повторный межведомственный электронный запрос;

информирует об этом в электронном виде Комитет по работе с исполнительными органами государственной власти и взаимодействию с органами местного самоуправления Администрации Губернатора Санкт-Петербурга и поставщика сведений (информации), своевременно не представившего ответ на межведомственный электронный запрос.

Информация о нарушении сроков ответа направляется на официальные адреса электронной почты Администрации, предназначенные для направления межведомственных запросов и получения ответов на межведомственные запросы (в соответствии с Приложением № 2 к постановлению Правительства Санкт-Петербурга от 23.12.2011 №1753).

Должностное лицо, не представившее (несвоевременно представившее) запрошенный документ (или информацию), подлежит административной, дисциплинарной или иной ответственности в соответствии с законодательством Российской Федерации.

Критериями принятия решения являются полученные от заявителя заявление и прилагаемые к нему документы, предусмотренные настоящим Регламентом.

Результатом административной процедуры является направление межведомственного запроса.

Способом фиксации результата является регистрация межведомственного запроса в РСМЭВ.

3.3.3. Продолжительность административной процедуры составляет один рабочий день (при условии использования единой системы межведомственного электронного взаимодействия и подключаемых к ней региональных систем межведомственного электронного взаимодействия).



В случае направления Администрацией межведомственных запросов в органы государственной власти (организации) субъектов Российской Федерации и иных государств, местные администрации муниципальных образований (в том числе иных субъектов Российской Федерации) и получения ответов на них срок предоставления государственной услуги может быть увеличен в соответствии с действующим законодательством.

Срок подготовки и направления ответа на межведомственный запрос в соответствии с Порядком не может превышать пяти рабочих дней после поступления межведомственного запроса.

3.3.4. Административная процедура осуществляется специалистом отдела опеки и попечительства Администрации, ответственным за подготовку, направление межведомственных запросов и получение ответов на них.

3.3.5. Критерием принятия решения в рамках административной процедуры является отсутствие в представленном заявителем комплекте документов, документов, указанных в пункте 2.7 настоящего Регламента.

3.3.6. Результатом административной процедуры является получение Администрацией документов и информации, которые находятся в распоряжении иных органов исполнительной власти Санкт-Петербурга, и которые заявитель вправе представить, указанных в пункте 2.7 настоящего Регламента.

3.3.7. Способом фиксации результата выполнения административной процедуры является регистрация запроса и ответа на запрос в информационной системе Администрации (программном комплексе «Межведомственное взаимодействие»).

3.4. Наименование административной процедуры: выход в адрес для составления акта обследования жилищно-бытовых условий.

3.4.1. События (юридические факты), являющиеся основанием для начала административной процедуры: получение заявления совершеннолетнего дееспособного гражданина, который по состоянию здоровья не может самостоятельно осуществлять и защищать свои права и исполнять свои обязанности, а также получение заявления гражданина выразившего желание быть помощником;

3.4.2. Ответственными за выполнение административной процедуры являются:  
должностное лицо отдела опеки и попечительства Администрации, ответственное за принятие решения об установлении патронажа;  
начальник отдела опеки и попечительства Администрации;  
руководитель Администрации.

3.4.3. Содержание и продолжительность выполнения административной процедуры.

Должностное лицо отдела опеки и попечительства Администрации, ответственное принятие решения об установлении патронажа:

проводит проверку сведений, содержащихся в заявлении;  
назначает времени проведения акта обследования жилищно-бытовых условий и в установленное время выходит в адрес;

по результатам проведения акта обследования жилищно-бытовых условий составляет акт обследования жилищно-бытовых условий в котором указывает:

состояние здоровья совершеннолетнего дееспособного гражданина, который по состоянию здоровья не может самостоятельно осуществлять и защищать свои права и исполнять свои обязанности, а также гражданина выразившего желание быть помощником; семейное окружение гражданина, состав семьи, наличие родственных связей;

жилищно-бытовые условия, в которых проживает гражданин: наличие и принадлежность жилого помещения, его общая и жилая площадь, благоустройство и санитарно-гигиеническое состояние;



в ходе обследования используются такие формы получения сведений, как беседа с гражданином, его родственниками и другими членами семьи, наблюдение, изучение документов и другие формы.

Продолжительность административной процедуры не должна превышать 30 дней с момента представления заявителем документов, указанных в пункте 2.6 настоящего Регламента.

3.4.4. Критерием принятия решения в рамках административной процедуры является: получение заявления и комплекта документов, указанных в пункте 2.6 настоящего Регламента.

3.5.5. Результат административной процедуры: акт обследования жилищно-бытовых условий совершеннолетнего дееспособного гражданина, который по состоянию здоровья не может самостоятельно осуществлять и защищать свои права и исполнять свои обязанности, а также гражданина выразившего желание быть помощником;

3.5.6. Способ фиксации результата выполнения административной процедуры:

Регистрация акта обследования жилищно-бытовых условий совершеннолетнего дееспособного гражданина, который по состоянию здоровья не может самостоятельно осуществлять и защищать свои права и исполнять свои обязанности, а также получение заявления гражданина выразившего желание быть помощником в журнале регистрации;

3.5. Наименование административной процедуры: принятие решения об установлении патронажа.

3.5.1. События (юридические факты), являющиеся основанием для начала административной процедуры: получение документов, указанных в пункте 2.6 настоящего Регламента, должностным лицом отдела опеки и попечительства Администрации, ответственным за принятие решения об установлении патронажа.

3.5.2. Ответственными за выполнение административной процедуры являются:

должностное лицо отдела опеки и попечительства Администрации, ответственное за принятие решения об установлении патронажа;

начальник отдела опеки и попечительства Администрации;

руководитель Администрации.

3.5.3. Содержание и продолжительность выполнения административной процедуры.

Должностное лицо отдела опеки и попечительства Администрации, ответственное за принятие решения об установлении патронажа:

проводит проверку сведений, содержащихся в комплекте документов;

в случае принятия решения об установлении патронажа - готовит проект решения об установлении патронажа;

в случае если при проверке сведений, представленных заявителем, будет установлено, что представленные сведения не соответствуют требованиям, установленным Гражданским кодексом Российской Федерации – решение об установлении патронажа не принимается;

по результатам рассмотрения готовит проект соответствующего уведомления в адрес заявителя, в случае отсутствия правовых оснований для принятия решения об установлении патронажа в уведомлении указываются причины, по которым решение об установлении патронажа не было принято и порядок обжалования (далее – уведомление).

В случае подписания решения на основании представленных документов, указанных в пункте 2.6 настоящего Регламента, формирует личное дело.

Продолжительность административной процедуры не должна превышать 24 дней с момента получения специалистом Администрации, ответственным за подготовку проекта постановления, документов, указанных в пункте 2.6 настоящего Регламента, и ответов на межведомственные запросы.



3.5.4. Критерии принятия решения отделом опеки и попечительства Администрации, определяются наличием или отсутствием справки от терапевта для установления патронажа.

3.5.5. Результат административной процедуры и порядок передачи результата: информирует заявителя о принятом решении.

3.5.6. Способ фиксации результата выполнения административной процедуры: подписанное руководителем Администрации постановление.

3.5.7. Опечатки и ошибки, выявленные в документах, выданных Администрацией по результатам предоставления государственной услуги, подлежат исправлению Администрацией на основании письменного заявления, поданного заявителем по форме согласно приложению № 5 к настоящему Регламенту, в течение 5 рабочих дней со дня обращения заявителя.

#### IV. Формы контроля за исполнением административного регламента

4.1. Контроль за соблюдением и исполнением положений настоящего Регламента и иных нормативных правовых актов, устанавливающих требования к предоставлению государственной услуги, осуществляет руководитель Администрации в следующих формах:

4.2. Руководитель Администрации осуществляет контроль за:

надлежащим исполнением настоящего Регламента сотрудниками отдела опеки и попечительства;

обеспечением сохранности принятых от заявителя документов и соблюдением сотрудниками Администрации особенностей по сбору и обработке персональных данных заявителя.

4.3. Руководитель Администрации, должностные лица или специалисты Администрации, непосредственно предоставляющие государственную услугу, несут персональную ответственность за соблюдение сроков и порядка приема документов, соответствие результатов рассмотрения документов требованиям законодательства, принятию мер по проверке представленных документов, соблюдение сроков и порядка предоставления государственной услуги, подготовки отказа в предоставлении государственной услуги, за соблюдение сроков и порядка выдачи документов. Персональная ответственность руководителя Администрации, должностных лиц либо специалистов Администрации закрепляется в должностных инструкциях в соответствии с требованиями законодательства.

В частности, должностные лица и специалисты Администрации несут ответственность за:

требование у заявителей документов или платы, не предусмотренных настоящим Регламентом;

отказ в приеме документов по основаниям, не предусмотренным настоящим Регламентом;

нарушение сроков регистрации запросов заявителя о предоставлении государственной услуги;

нарушение срока предоставления государственной услуги;

направление необоснованных межведомственных запросов;

нарушение сроков подготовки межведомственных запросов и ответов на межведомственные запросы;

необоснованное не предоставление информации на межведомственные запросы.

4.4. Начальник подразделения Многофункционального центра осуществляет контроль за:

надлежащим исполнением настоящего административного регламента сотрудниками подразделения Многофункционального центра;



полнотой принимаемых специалистами Многофункционального центра от заявителя документов и качество оформленных документов для передачи их в отдел опеки и попечительства Администрации;

своевременностью и полнотой передачи в отдел опеки и попечительства Администрации принятых от заявителя документов;

своевременностью и полнотой доведения до заявителя принятых от отдела опеки и попечительства Администрации информации и документов, являющихся результатом решения о предоставлении государственной услуги, принятого отделом опеки и попечительства Администрации;

обеспечением сохранности принятых от заявителя документов и соблюдением сотрудниками подразделения особенностей по сбору и обработке персональных данных заявителя.

Персональная ответственность руководителя подразделения Многофункционального центра и специалистов подразделения Многофункционального центра закрепляется в должностных инструкциях в соответствии с требованиями законодательства.

Специалисты подразделения Многофункционального центра несут ответственность за:

качество приема комплекта документов у заявителя, в случае, если несоответствие представленных документов, указанных в настоящем Регламенте, явилось основанием для отказа заявителю в предоставлении государственной услуги;

своевременность информирования заявителя о результате предоставления государственной услуги.

4.5. Оператор Портала (специалисты СПб ГУП «Санкт-Петербургский информационно-аналитический центр») осуществляют контроль за своевременностью доставки электронных заявлений на автоматизированное рабочее место специалиста отдела опеки и попечительства Администрации.

Персональная ответственность специалистов СПб ГУП «Санкт-Петербургский информационно-аналитический центр» закрепляется в должностных инструкциях в соответствии с требованиями законодательства.

Специалисты СПб ГУП «Санкт-Петербургский информационно-аналитический центр» несут ответственность за:

технологическое обеспечение работы Портала;

проведение ежедневного мониторинга незакрытых специалистами отдела опеки и попечительства Администрации обращений заявителей на Портале и направление сообщений о незакрытых обращениях заявителей руководителю Администрации по официальным адресам электронной почты.

## **V. Досудебный (внесудебный) порядок обжалования решений и действий (бездействия) Администрации при предоставлении государственной услуги, а также должностных лиц и муниципальных служащих Администрации**

5.1. Заявители имеют право на досудебное (внесудебное) обжалование решений и действий (бездействия), принятых (осуществляемых) Администрацией, в ходе предоставления государственной услуги. Досудебный (внесудебный) порядок обжалования не исключает возможность обжалования решений и действий (бездействия), принятых (осуществляемых) в ходе предоставления государственной услуги, в судебном порядке. Досудебный (внесудебный) порядок обжалования не является для заявителя обязательным.

5.2. Предметом досудебного (внесудебного) обжалования являются:

5.2.1. Нарушение срока регистрации запроса заявителя о предоставлении государственной услуги;



5.2.2. Нарушение срока предоставления государственной услуги;

5.2.3. Требование у заявителя документов, не предусмотренных нормативными правовыми актами Российской Федерации, нормативными правовыми актами субъектов Российской Федерации, муниципальными правовыми актами для предоставления государственной услуги;

5.2.4. Отказ в приеме документов, предоставление которых предусмотрено нормативными правовыми актами Российской Федерации, нормативными правовыми актами субъектов Российской Федерации, муниципальными правовыми актами для предоставления государственной услуги у заявителя;

5.2.5. Отказ в предоставлении государственной услуги, если основания отказа не предусмотрены федеральными законами и принятыми в соответствии с ними иными нормативными правовыми актами Российской Федерации, нормативными правовыми актами Санкт-Петербурга;

5.2.6. Затребование с заявителя при предоставлении государственной услуги платы, не предусмотренной нормативными правовыми актами Российской Федерации, нормативными правовыми актами Санкт-Петербурга;

5.2.7. Отказ Администрации, должностного лица либо специалиста Администрации в исправлении допущенных опечаток и ошибок в выданных в результате предоставления государственной услуги документах, либо нарушение установленного срока таких исправлений;

5.3. Общие требования к порядку подачи и рассмотрения жалобы.

5.3.1. Жалоба подается в письменной форме на бумажном носителе, в электронной форме в Администрацию. Жалобы на решения, принятые руководителем Администрации, подаются в Правительство Санкт-Петербурга.

5.3.2. Жалоба может быть направлена по почте, через многофункциональный центр, с использованием информационно-телекоммуникационной сети «Интернет», официального сайта Администрации, единого портала государственных и муниципальных услуг либо регионального портала государственных и муниципальных услуг, а также может быть принята при личном приеме заявителя.

5.3.3. Заявитель имеет право на получение информации и документов, необходимых для обоснования и рассмотрения жалобы (претензии). Администрация, должностные лица либо специалисты Администрации обязаны предоставить заявителю возможность ознакомления с документами и материалами, непосредственно затрагивающими его права и свободы, если не имеется установленных федеральным законодательством ограничений на информацию, содержащуюся в этих документах, материалах. При этом документы, ранее поданные заявителями в Администрацию, выдаются по их просьбе в виде выписок или копий.

5.3.4. Жалоба должна содержать:

полное наименование Администрации, должностного лица либо специалиста Администрации, решения и действия (бездействие) которых обжалуются;

фамилию, имя, отчество (последнее - при наличии), сведения о месте жительства заявителя - физического лица либо наименование, сведения о месте нахождения заявителя - юридического лица, а также номер (номера) контактного телефона, адрес (адреса) электронной почты (при наличии) и почтовый адрес, по которым должен быть направлен ответ заявителю;

сведения об обжалуемых решениях и действиях (бездействии) Администрации, должностного лица либо специалиста Администрации;

доводы, на основании которых заявитель не согласен с решением и действием (бездействием) Администрации, должностного лица либо специалиста Администрации. Заявителем могут быть представлены документы (при наличии), подтверждающие доводы заявителя, либо их копии.



E-mail: [kis@gov.spb.ru](mailto:kis@gov.spb.ru);

Телефон: 576-71-23.

В случае, если предметом жалобы (претензии) заявителя являются действия должностных лиц или специалистов Администрации, предоставляющих государственную услугу, жалоба (претензия) может быть направлена в адрес Комитета по социальной политике Санкт-Петербурга:

190000, Санкт-Петербург, пер. Антоненко, д. 6,

тел. (812) 576-24-61, факс (812) 576-24-60,

адрес электронной почты: [ksp@gov.spb.ru](mailto:ksp@gov.spb.ru).

Вице-губернатор Санкт-Петербурга, курирующий соответствующую отрасль:

191060, Смольный, Санкт-Петербург,

тел. (812) 576-44-80, факс (812) 576-7955.

## VI. Перечень приложений:

приложение № 1: блок-схема предоставления государственной услуги;

приложение № 2: почтовые адреса, справочные телефоны и адреса электронной почты структурных подразделений СПб ГКУ «Многофункциональный центр предоставления государственных услуг»;

приложение № 3: форма заявления совершеннолетнего дееспособного гражданина о согласии на назначение помощника;

приложение № 4: форма заявления гражданина, выразившего желание стать помощником совершеннолетнего дееспособного гражданина;

приложение № 5: форма заявления об исправлении опечатки/ошибки.

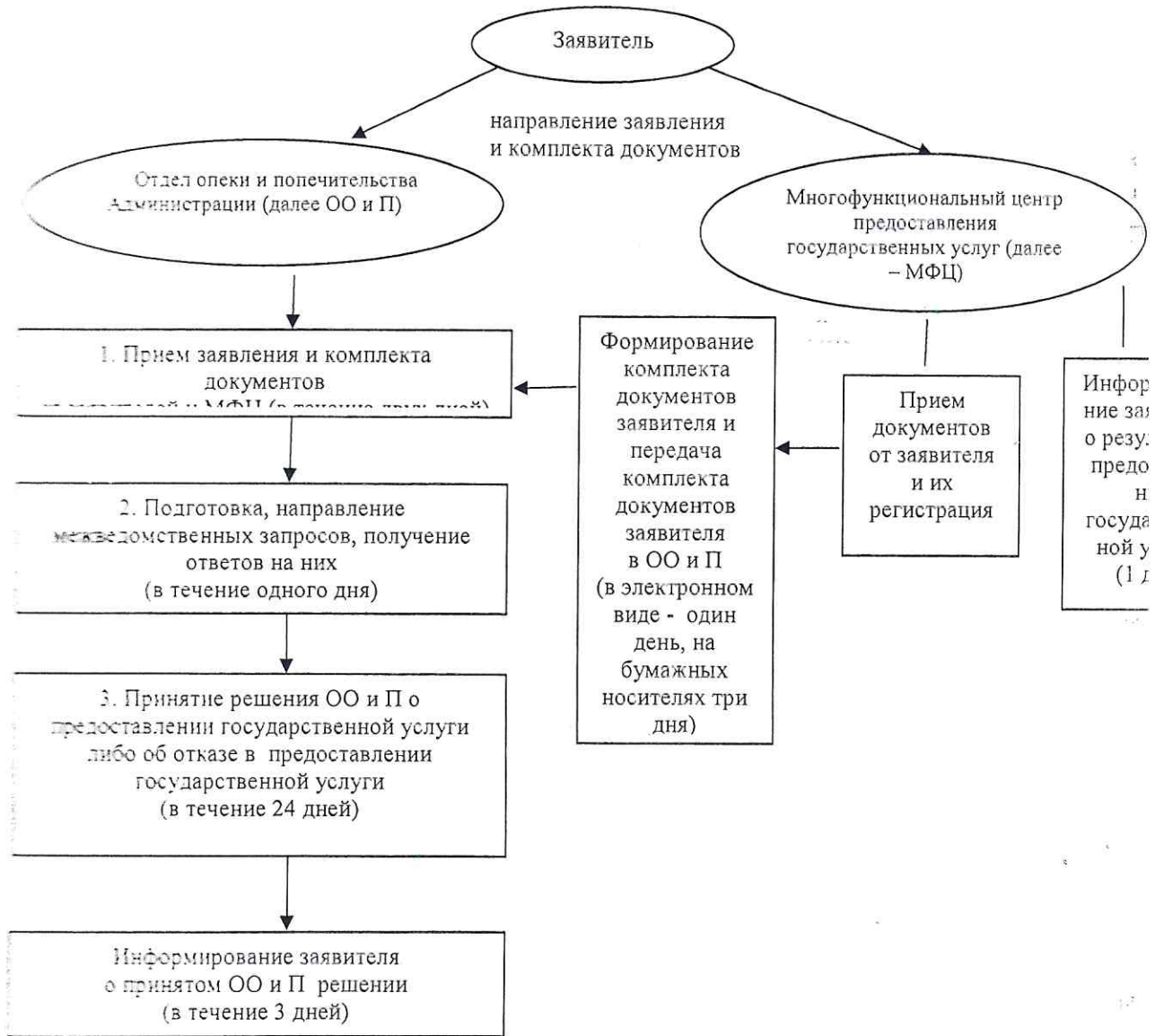
### Приложение № 1

к Административному регламенту Местной администрации  
внутригородского Муниципального образования Санкт-  
Петербурга Муниципального округа УРИЦК по



предоставлению государственной услуги по назначению помощника совершеннолетнему дееспособному гражданину, нуждающемуся в установлении патронажа

### Блок-схема предоставления государственной услуги





Приложение № 2  
к Административному регламенту Местной администрации  
внутригородского Муниципального образования Санкт-  
Петербурга Муниципального округа УРИЦК по  
предоставлению государственной услуги по назначению  
помощника совершеннолетнему дееспособному гражданину,  
нуждающемуся в установлении патронажа

**Почтовые адреса, справочные телефоны и адреса электронной почты  
структурных подразделений СПб ГКУ «Многофункциональный центр  
предоставления государственных услуг»**

№	Наименование структурного подразделения	Почтовый адрес	Справочный телефон	Режим работы	ЭЛ
1	Сектор № 1 Многофункционального центра Адмиралтейского района	Санкт-Петербург, Английский пр., д. 21/60, литер Б	573-90-00 573-99-84	С понедельника по пятницу с 09:00 до 20:00; суббота, воскресенье - выходные дни	1
2	Сектор № 2 Многофункционального центра Адмиралтейского района	Санкт-Петербург, Садовая ул., д. 55- 57, литер А	573-90-00 573-99-80	Понедельник - воскресенье с 9:00 до 21:00	
3	Сектор № 1 Многофункционального центра Василеостровского района	Санкт-Петербург, ул. Нахимова, д. 3, корп. 2, литер А	573-90-00 576-20-86	С понедельника по пятницу с 09:00 до 20:00; суббота, воскресенье - выходные дни	
4	Сектор № 2 Многофункционального центра Василеостровского района	Санкт-Петербург, ул. Нахимова, д.1	573-90-00 573-94-88	С понедельника по пятницу с 09:00 до 21:00; суббота с 09:00 до 17:00; воскресенье - выходной день	
5	Сектор № 3 Многофункционального центра Василеостровского района	Санкт-Петербург, 15 линия ВО, д. 32	573-90-00 573-94-85	Понедельник- воскресенье с 9:00 до 21:00	
6	Сектор № 1 Многофункционального центра Выборгского района	Санкт-Петербург, Придорожная аллея, д. 17, литер А	573-90-00 573-94-80	Понедельник- воскресенье с 9:00 до 21:00	
7	Сектор № 2 Многофункционального центра Выборгского района	Санкт-Петербург, Учебный пер., д. 2, литер А	573-90-00 573-99-89	Понедельник- воскресенье с 9:00 до 21:00	
8	Сектор № 3 Многофункционального центра Выборгского района	г. Санкт- Петербург, пос. Парголово, Осиновая Роща, Приозерское шоссе, д. 18, корп. 1, литер А, пом. 16Н	573-90-00 573-96-92	Понедельник- воскресенье с 9:00 до 21:00	
9	Сектор № 4 Многофункционального центра Выборгского района	Санкт-Петербург, Новороссийская ул., д. 18	573-90-00 573-99-85	Понедельник- воскресенье с 9:00 до 21:00	



5.3.5. Жалоба, поступившая в Администрацию, подлежит рассмотрению в следующие сроки:

в течение пятнадцати рабочих дней со дня регистрации жалобы;

в течение пяти рабочих дней со дня регистрации жалобы в случае обжалования отказа Администрации, должностного лица или специалиста Администрации в приеме документов у заявителя либо в исправлении допущенных опечаток и ошибок или в случае обжалования нарушения установленного срока таких исправлений;

в иные сроки в случаях, установленных Правительством Российской Федерации.

5.3.6. По результатам рассмотрения жалобы Администрация принимает одно из следующих решений:

удовлетворяет жалобу, в том числе в форме отмены принятого решения, исправления допущенных Администрацией опечаток и ошибок в выданных в результате предоставления государственной услуги документах, возврата заявителю денежных средств, взимание которых не предусмотрено нормативными правовыми актами Российской Федерации, нормативными правовыми актами субъектов Российской Федерации, а также в иных формах;

отказывает в удовлетворении жалобы.

5.3.7. Не позднее дня, следующего за днем принятия решения, заявителю в письменной форме и по желанию заявителя в электронной форме направляется мотивированный ответ о результатах рассмотрения жалобы.

5.3.8. При рассмотрении обращения государственным органом, Администрацией или должностным лицом гражданин имеет право:

знакомиться с документами и материалами, касающимися рассмотрения жалобы, если это не затрагивает права, свободы и законные интересы других лиц и если в указанных документах и материалах не содержатся сведения, составляющие государственную или иную охраняемую федеральным законом тайну;

получать письменный ответ по существу поставленных в жалобе вопросов, уведомление о переадресации письменного обращения в государственный орган, Администрацию или должностному лицу, в компетенцию которых входит решение поставленных в обращении вопросов;

обращаться с жалобой на принятое по обращению решение или на действие (бездействие) в связи с рассмотрением обращения в административном и (или) судебном порядке в соответствии с законодательством Российской Федерации;

представлять дополнительные документы и материалы либо обращаться с просьбой об их истребовании, в том числе в электронной форме;

обращаться с заявлением о прекращении рассмотрения жалобы.

5.3.9. В случае установления в ходе или по результатам рассмотрения жалобы признаков состава административного правонарушения или преступления, должностное лицо, наделенное полномочиями по рассмотрению жалоб, незамедлительно направляет имеющиеся материалы в органы прокуратуры.

5.3.10. Исполнительные органы государственной власти Санкт-Петербурга и должностные лица, которым может быть адресована жалоба (претензия) заявителя в досудебном (внесудебном) порядке:

В случае, если предметом жалобы (претензии) заявителя являются действия сотрудника подразделения Многофункционального центра, жалоба (претензия) направляется в адрес Администрации Губернатора Санкт-Петербурга:

191060, Смольный, Администрация Губернатора Санкт-Петербурга;

E-mail: [ukog@gov.spb.ru](mailto:ukog@gov.spb.ru);

Телефон: 576-70-42.

В случае, если предметом жалобы (претензии) заявителя являются действия оператора Портала, жалоба (претензия) направляется в адрес Комитета по информатизации и связи:

191060, Смольный, Комитет по информатизации и связи;



№ п/п	Наименование структурного подразделения	Почтовый адрес	Справочный телефон	Режим работы
10	Сектор № 1 Многофункционального центра Калининского района	Санкт-Петербург, Кондратьевский пр., д. 22, литер А	573-90-00 573-96-95	Понедельник- воскресенье с 9:00 до 21:00
11	Сектор № 2 Многофункционального центра Калининского района	Санкт-Петербург, Веденева ул., д. 4	573-90-00 576-08-04	С понедельника по пятницу с 09:00 до 21:00; суббота с 09:00 до 17:00; воскресенье - выходной день
12	Сектор № 3 Многофункционального центра Калининского района	Санкт-Петербург, ул. Ушинского, д. 6, литер А	573-90-00 573-90-19	Понедельник- воскресенье с 9:00 до 21:00
13	Сектор № 4 Многофункционального центра Калининского района	Санкт-Петербург, Полостровский пр., д. 61, литер А	573-90-00 576-07-99	С понедельника по четверг с 09:00 до 18:00, в пятницу с 09:00 до 17:00 суббота, воскресенье - выходные дни
14	Сектор № 5 Многофункционального центра Калининского района	Санкт-Петербург, Гражданский пр., д. 104, литер А	573-90-00 576-08-01	С понедельника по пятницу с 09:00 до 21:00; суббота с 09:00 до 17:00; воскресенье - выходной день
15	Сектор № 1 Многофункционального центра Кировского района	Санкт-Петербург, пр. Народного Ополчения, д. 101, литер А	573-90-00 573-90-28	Понедельник- воскресенье с 9:00 до 21:00
16	Сектор № 2 Многофункционального центра Кировского района	Санкт-Петербург, пр. Маршала Жукова, д. 60, корп. 1 литер Б	573-90-00 573-94-99	С понедельника по пятницу с 09:00 до 21:00; суббота с 09:00 до 17:00; воскресенье - выходной день
17	Сектор № 3 Многофункционального центра Кировского района	Санкт-Петербург, пр. Стачек, д. 18	573-90-00 573-94-95	Понедельник- воскресенье с 9:00 до 21:00
18	Сектор № 1 Многофункционального центра Колпинского района	Санкт-Петербург, пос. Металлострой, ул. Садовая, д. 21, корп. 3, литер А	573-90-00 573-90-07	С понедельника по пятницу с 09:00 до 21:00; суббота с 09:00 до 17:00; воскресенье - выходной день
19	Сектор № 2 Многофункционального центра Колпинского района	Санкт-Петербург, г. Колпино, пр. Ленина, д. 22	573-90-00 573-96-65	Понедельник- воскресенье с 9:00 до 21:00
20	Сектор № 1 Многофункционального центра Красногвардейского района	Санкт-Петербург, пр. Наставников, д. 6, корп. 2	573-90-00 573-90-59	Понедельник- воскресенье с 9:00 до 21:00
21	Сектор № 2 Многофункционального центра Красногвардейского района	Санкт-Петербург, ул. Молдагуловой, д. 5, литер А	573-90-00 573-90-50	Понедельник- воскресенье с 9:00 до 21:00



№	Наименование структурного подразделения	Почтовый адрес	Справочный телефон	Режим работы
34	Сектор № 2 Многофункционального центра Невского района	Санкт-Петербург, Народная ул., д. 98	573-90-00 573-90-15	Понедельник- воскресенье с 9:00 до 21:00
35	Сектор № 3 Многофункционального центра Невского района	Санкт-Петербург, ул. Бабушкина, д. 64, литер А	573-90-00 573-96-79	С понедельника по пятницу с 09:00 до 20:00; суббота, воскресенье - выходные дни
36	Сектор № 4 Многофункционального центра Невского района	г. Санкт- Петербург, пр. Обуховской Обороны, д. 138, корп. 2, пом. 86Н	573-90-00 573-91-16	Понедельник- воскресенье с 9:00 до 21:00
37	Сектор № 5 Многофункционального центра Невского района	Санкт-Петербург, пр. Большевиков, д. 8, корп. 1, литер А	573-90-00 573-96-75	Понедельник- воскресенье с 9:00 до 21:00
38	Сектор № 1 Многофункционального центра Петроградского района	Санкт-Петербург, ул. Красного Курсанта, д. 28	573-90-00 573-90-21	С понедельника по пятницу с 09:00 до 20:00; суббота, воскресенье - выходные дни
39	Сектор № 2 Многофункционального центра Петроградского района	Санкт-Петербург, Каменноостровски й пр., д. 55, стр. 5	573-90-00 573-96-90	Понедельник- воскресенье с 9:00 до 21:00
40	Сектор № 1 Многофункционального центра Петродворцового района	Санкт-Петербург, г. Ломоносов, ул. Победы, д. 6, литер А	573-90-00 573-97-86	С понедельника по пятницу с 09:00 до 21:00; суббота с 09:00 до 17:00; воскресенье - выходной день
41	Сектор № 2 Многофункционального центра Петродворцового района	Санкт-Петербург, г. Петергоф, ул. Братьев Горкушенко, д. 6, литер А	573-90-00 573-99-41	Понедельник- воскресенье с 9:00 до 21:00
42	Сектор № 1 Многофункционального центра Приморского района	Санкт-Петербург, Новоколомяжский пр, д. 16/8, литер А	573-90-00 573-96-60	Понедельник- воскресенье с 9:00 до 21:00
43	Сектор № 2 Многофункционального центра Приморского района	Санкт-Петербург, Богатырский пр., д. 52/1, литер А	573-90-00 573-94-90	С понедельника по четверг с 09:00 до 18:00, в пятницу с 09:00 до 17:00 суббота, воскресенье - выходные дни
44	Сектор № 3 Многофункционального центра Приморского района	Санкт-Петербург, Шуваловский пр., д. 41, корп. 1, литер А	573-90-00 573-91-04	С понедельника по пятницу с 09:00 до 21:00; суббота с 09:00 до 17:00; воскресенье - выходной день
45	Сектор № 4 Многофункционального центра Приморского района	Санкт-Петербург, Туристская ул., д. 11, корп. 1	573-90-00 573-90-54	Понедельник- воскресенье с 9:00 до 21:00

№ п/п	Наименование структурного подразделения	Почтовый адрес	Справочный телефон	Режим работы	ЭЛ
21	Сектор № 3 Многофункционального центра Красногвардейского района	Санкт-Петербург, Новочеркасский пр., д. 60, литер А	573-90-00 573-90-30	Понедельник- воскресенье с 9:00 до 21:00	
22	Сектор № 1 Многофункционального центра Красносельского района	Санкт-Петербург, г. Красное Село, ул. Освобождения, д. 31, корп. 1	573-90-00 417-25-65	Понедельник- воскресенье с 9:00 до 21:00	
24	Сектор № 2 Многофункционального центра Красносельского района	Санкт-Петербург, пр. Ветеранов д. 147, литер В	573-90-00 573-99-94	С понедельника по пятницу с 09:00 до 21:00; суббота с 09:00 до 17:00; воскресенье - выходной день	
26	Сектор № 3 Многофункционального центра Красносельского района	Санкт-Петербург, Ленинский пр., д. 55, корп. 1, литер А	573-90-00 573-99-93	Понедельник- воскресенье с 9:00 до 21:00	
28	Сектор № 4 Многофункционального центра Красносельского района	Санкт-Петербург, ул. Пограничника Гарькавого, д. 36, корп. 6	573-90-00 573-99-90	Понедельник- воскресенье с 9:00 до 21:00	
27	Многофункциональный центр Кронштадтского района	Санкт-Петербург, г. Кронштадт, пр. Ленина, д. 39, литер А	573-90-00 610-18-56	С понедельника по пятницу с 09:00 до 21:00; суббота с 09:00 до 17:00; воскресенье - выходной день	
28	Сектор № 1 Многофункционального центра Курортного района	Санкт-Петербург, г. Зеленогорск, пр. Ленина, д. 21	573-90-00 573-96-74	С понедельника по пятницу с 09:00 до 20:00; суббота, воскресенье - выходные дни	
29	Сектор № 2 Многофункционального центра Курортного района	Санкт-Петербург, г. Сестрорецк, ул. Токарева, д. 7	573-90-00 573-96-70	Понедельник- воскресенье с 9:00 до 21:00	
30	Сектор № 1 Многофункционального центра Московского района	Санкт-Петербург, Новоизмайловский пр., д. 34, корп. 2	573-90-00 573-90-09	Понедельник- воскресенье с 9:00 до 21:00	
31	Сектор № 2 Многофункционального центра Московского района	Санкт-Петербург, ул. Звездная, д. 9, корп. 4, литер А	573-90-00 573-99-97	Понедельник- воскресенье с 9:00 до 21:00	
32	Сектор № 3 Многофункционального центра Московского района	Санкт-Петербург, Благодатная ул., д. 41, литер А	573-90-00 573-99-30	Понедельник- воскресенье с 9:00 до 21:00	
33	Сектор № 1 Многофункционального центра Невского района	Санкт-Петербург, ул. Седова, д. 69, корп. 1, литер А	573-90-00 573-96-80	Понедельник- воскресенье с 9:00 до 21:00	



№ п/п	Наименование структурного подразделения	Почтовый адрес	Справочный телефон	Режим работы	ЭЛ
46	Сектор № 5 Многофункционального центра Приморского района	Санкт-Петербург, Лахтинский пр., д. 98, литер Б	573-90-00 573-94-94	С понедельника по пятницу с 09:00 до 20:00; суббота, воскресенье - выходные дни	Г
47	Сектор № 6 Многофункционального центра Приморского района	Санкт-Петербург, ул. Школьная, д.10, литер А	573-90-00 573-90-69	С понедельника по пятницу с 09:00 до 21:00; суббота с 09:00 до 17:00; воскресенье - выходной день	
48	Сектор № 7 Многофункционального центра Приморского района	Санкт-Петербург, Котельникова Аллея, д. 2, корп. 2, литер А	573-90-00 573-90-60	Понедельник- воскресенье с 9:00 до 21:00	
49	Сектор № 1 Многофункционального центра Пушкинского района	Санкт-Петербург, пос. Шушары, ул. Валдайская, д. 9, литер А	573-90-00 573-91-09	С понедельника по пятницу с 09:00 до 21:00; суббота с 09:00 до 17:00; воскресенье - выходной день	
50	Сектор № 2 Многофункционального центра Пушкинского района	Санкт-Петербург, г. Павловск, Песчаный пер., д. 11/16	573-90-00 573-90-04	С понедельника по пятницу с 09:00 до 21:00; суббота с 09:00 до 17:00; воскресенье - выходной день	
51	Сектор № 3 Многофункционального центра Пушкинского района	Санкт-Петербург, г. Пушкин, Малая ул., д. 17/13, литер А	573-90-00 573-99-46	Понедельник- воскресенье с 9:00 до 21:00	
52	Сектор № 1 Многофункционального центра Фрунзенского района	Санкт-Петербург, пр. Славы, д. 2, корп. 1	573-90-00 576-07-95	Понедельник- воскресенье с 9:00 до 21:00	
53	Сектор № 2 Многофункционального центра Фрунзенского района	Санкт-Петербург, ул. Олеко Дундича, д. 25, корп. 2	573-90-00 573-96-89	С понедельника по пятницу с 09:00 до 21:00; суббота с 09:00 до 17:00; воскресенье - выходной день	
54	Сектор № 3 Многофункционального центра Фрунзенского района	Санкт-Петербург, ул. Турку, д. 5/13	573-90-00 573-96-69	С понедельника по пятницу с 09:00 до 21:00; суббота с 09:00 до 17:00; воскресенье - выходной день	
55	Сектор № 4 Многофункционального центра Фрунзенского района	Санкт-Петербург, ул. Софийская, д. 47, корп. 1, литер А	573-90-00 573-91-13	С понедельника по пятницу с 09:00 до 21:00; суббота с 09:00 до 17:00; воскресенье - выходной день	
56	Сектор № 5 Многофункционального центра Фрунзенского района	Санкт-Петербург, Дунайский пр., д. 49/126, литер А	573-90-00 573-96-85	Понедельник- воскресенье с 9:00 до 21:00	

№ п/п	Наименование структурного подразделения	Почтовый адрес	Справочный телефон	Режим работы	ЭЛ
57	Сектор № 1 Многофункционального центра Центрального района	Санкт-Петербург, ул. Чайковского, д. 24, литер А	573-90-00 573-90-10	С понедельника по пятницу с 09:00 до 21:00; суббота с 09:00 до 17:00; воскресенье - выходной день	I
58	Сектор № 2 Многофункционального центра Центрального района	Санкт-Петербург, Невский пр., д. 174, литер А	573-90-00 573-90-57	Понедельник- воскресенье с 9:00 до 21:00	

Приложение № 3  
к Административному регламенту Местной администрации  
внутригородского Муниципального образования Санкт-  
Петербурга Муниципального округа УРИЦК по  
предоставлению государственной услуги по назначению



помощника совершеннолетнему дееспособному гражданину,  
нуждающемуся в установлении патронажа

Главе Местной администрации внутригородского  
Муниципального образования Санкт-Петербурга  
Муниципального округа УРИЦК

\_\_\_\_\_ (Ф.И.О. главы)

от

\_\_\_\_\_ (Ф.И.О. заявителя)

\_\_\_\_\_ года рождения,  
проживающего по адресу:

Документ, удостоверяющий  
личность: \_\_\_\_\_

Телефон: \_\_\_\_\_

Адрес электронной  
почты \_\_\_\_\_

### ЗАЯВЛЕНИЕ

совершеннолетнего дееспособного гражданина,  
о согласии на назначение помощника

Я \_\_\_\_\_

(фамилия, имя, отчество)

по состоянию здоровья не могу самостоятельно осуществлять и защищать свои права и  
исполнять свои обязанности. В соответствии со статьей 41 Гражданского Кодекса  
Российской Федерации прошу назначить мне помощника

Дополнительно

могу

(ФИО, дата рождения)

сообщить

о

себе

следующее:

(указывается состояние здоровья, иные

\_\_\_\_\_ дополнительные сведения, которые гражданин готов сообщить о себе)

Статья 41 Гражданского Кодекса Российской Федерации мне разъяснена.

Я \_\_\_\_\_

\_\_\_\_\_ даю согласие на обработку и использование моих персональных данных, содержащихся в  
настоящем заявлении и в представленных мною документах.

Дата « \_\_\_\_\_ » \_\_\_\_\_ 20\_\_ г. Инициалы заявителя \_\_\_\_\_

О принятом решении прошу проинформировать письменно / устно/ (нужное подчеркнуть)

В Многофункциональном центре \_\_\_\_\_ района Санкт-Петербурга

Приложение № 4  
к Административному регламенту Местной администрации  
внутригородского Муниципального образования Санкт-  
Петербурга Муниципального округа УРИЦК по  
предоставлению государственной услуги по назначению



гражданина, выразившего желание стать помощником совершеннолетнего дееспособного гражданина,

Глава Исполнительного административного округа внутригородского  
Муниципального образования Санкт-Петербурга  
Муниципальный округ КРЮКОВСКИЙ

от \_\_\_\_\_ (Ф.И.О. заявителя)

\_\_\_\_\_ года рождения

проживающего по адресу: \_\_\_\_\_

Документ, удостоверяющий личность: \_\_\_\_\_

Телефон: \_\_\_\_\_

Адрес электронной почты: \_\_\_\_\_

**ЗАЯВЛЕНИЕ**

гражданина, выразившего желание стать помощником совершеннолетнего дееспособного гражданина

Я \_\_\_\_\_ (Фамилия, имя, отчество)

прошу назначить меня в соответствии со статьей 41 Гражданского Кодекса Российской Федерации помощником совершеннолетнего дееспособного(ой) гражданина

Дополнительно могу сообщить и себе следующее:

\_\_\_\_\_ (указать состояние здоровья и характер работы гражданина, наличие/отсутствие судимости)

Требования пункта 4 статьи 41 Гражданского Кодекса Российской Федерации об обязательном осуществлении органом опеки и попечительства контроля за исполнением мной обязанностей помощника мне разъяснены.

Я \_\_\_\_\_

Даю согласие на обработку и использование моих персональных данных, содержащихся в настоящем заявлении и в представленных документах.

Дата « \_\_\_\_\_ » \_\_\_\_\_ 20\_\_ г. \_\_\_\_\_

О принятом решении прошу проинформировать электронным путем / (нужное подчеркнуть)  
В Многофункциональном центре \_\_\_\_\_ Санкт-Петербурга

Приложение № 5

к Административному регламенту Местной администрации  
Муниципального образования Санкт-Петербургского  
Муниципального округа УТНДС на  
предоставление государственной услуги по назначению



помощника совершеннолетнему дееспособному гражданину,  
нуждающемуся в установлении патронажа

Главе Местной администрации внутригородского  
Муниципального образования Санкт-Петербурга  
Муниципального округа УРИЦК

\_\_\_\_\_  
\_\_\_\_\_  
(Ф.И.О. главы)

от

\_\_\_\_\_  
\_\_\_\_\_  
(Ф.И.О. заявителя)

\_\_\_\_\_ года рождения,  
проживающего по адресу:

\_\_\_\_\_  
\_\_\_\_\_  
Документ, удостоверяющий личность:

\_\_\_\_\_  
\_\_\_\_\_  
Телефон:

\_\_\_\_\_  
\_\_\_\_\_  
Адрес электронной  
почты \_\_\_\_\_

### ЗАЯВЛЕНИЕ

об исправлении опечатки/ошибки

Прошу исправить опечатку/ошибку (нужное подчеркнуть), допущенную в

\_\_\_\_\_  
\_\_\_\_\_  
(указываться вид, номер и дата документа)

Опечатка(ошибка) \_\_\_\_\_ заключается \_\_\_\_\_ в \_\_\_\_\_ следующем

\_\_\_\_\_  
\_\_\_\_\_  
(указывается суть опечатки(ошибки))

« \_\_\_\_\_ » \_\_\_\_\_ 20\_\_ г. \_\_\_\_\_ ( \_\_\_\_\_ )  
подпись заявителя \_\_\_\_\_ расшифровка подписи